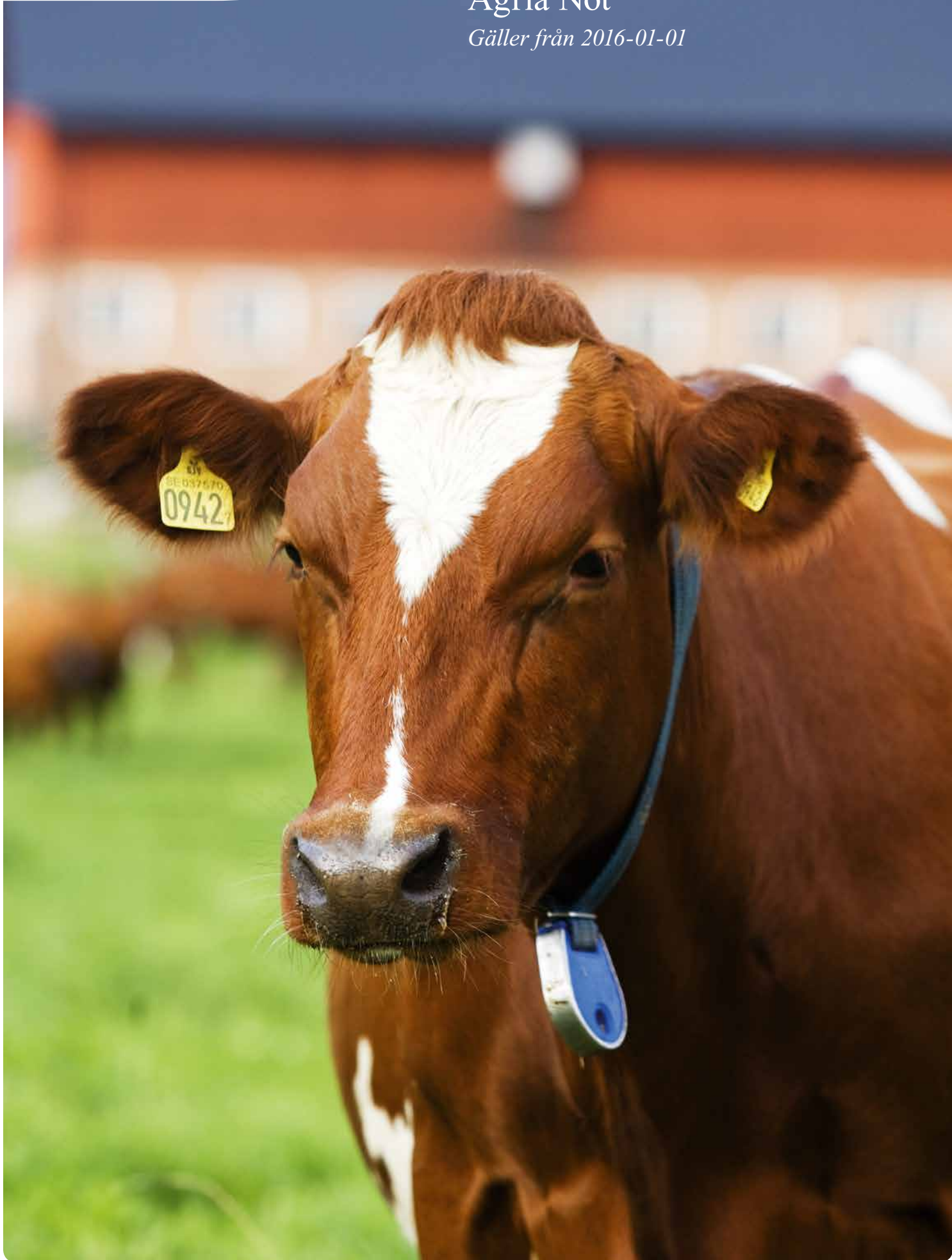


Agria Nöt

Gäller från 2016-01-01



Innehåll

	Välkommen till Agria Djurförsäkring	3
A	Agria Nöt Enskild	3
B	Agria Mjök	5
C	Agria Kött	8
D	Agria Mjökavbrott, tilläggsförsäkring	11
E	Agria Nöt Veterinärvård, tilläggsförsäkring	12
F	Agria Piroplasmos, tilläggsförsäkring	13

FÄRGMARKERINGAR I VILLKORET

För att beskriva de olika avsnitten i villkoret finns färgmarkeringar till din hjälp.



Grönt

Visar vad försäkringen gäller för.



Gult

Visar vilka aktsamhetskrav och särskilda bestämmelser som finns. Om inte aktsamhetskraven följs kan ersättningen sättas ned helt eller delvis.



Rött

Visar vad försäkringen inte gäller för.

Välkommen till Agria Djurförsäkring

Försäkringsvillkoren

I detta häfte finner du försäkringsvillkoren för Agrias nötförsäkringar. Om inte annat har avtalats består dina villkor av tre delar: försäkringsbrevet, villkoren för den försäkring du har tecknat samt Allmänna bestämmelser för Agrias lantbruksförsäkringar. Dessutom gäller försäkringsavtalslagen (FAL) och andra författningar på området i tillämpliga delar.

Över tiden förändras ibland vissa delar av försäkringsvillkoren. Sådana eventuella förändringar meddelar vi dig inför en ny försäkringsperiod i form av ett villkorstillägg. Ett villkorstillägg som är daterat senare än detta villkor eller allmänna bestämmelser ersätter motsvarande punkter i villkoret.

Om ett villkor i de allmänna bestämmelserna och ett försäkringsvillkor motsäger varandra, är det alltid försäkringsvillkoret som gäller.

Kontrollera din försäkring

Så snart du får ditt försäkringsbrev är det viktigt att du kontrollerar att uppgifterna är riktiga och stämmer överens med den försäkring du har ansökt om. Om någon uppgift är felaktig måste du snarast kontakta Agria och påtala felet. Gör du inte det kan din ersättning sättas ned eller helt utebli. Du kan läsa mer om nedsättning i Allmänna bestämmelser för Agrias lantbruksförsäkringar.

A Agria Nöt Enskild

A.1 Vem försäkringen gäller för

● Försäkringen gäller endast för försäkringstagaren i sin egen- skap av ägare till det försäkrade djuret om inget annat anges på försäkringsbrevet.

A.2 När försäkringen gäller

● Försäkringen gäller för försäkringsfall som inträffar under försäkringstiden. Försäkringen upphör vid förfalldagen det kalenderår djuret blir tio år.

A.3 Var försäkringen gäller

● Försäkringen gäller endast för försäkringsfall som inträffar på produktionsplats knuten till adressen på försäkringsbrevet, om inget annat avtalats med Agria.

Försäkringen gäller även när djuret transporteras till, från eller vistas på djursjukhus, djurutställning eller betesmark som ägs, arrenderas eller stadigvarande disponeras av försäkringstagaren.

Vid transport till, ifrån eller vid vistelse på annan plats än de platser som vi anger ovan gäller försäkringen endast om Agria i förväg godkänt detta.

A.4 Försäkrat djur

● Försäkringen gäller för det djur som anges i försäkringsbrevet. Den gäller även för foster och kalv till försäkrat hondjur från och med den sjunde dräktighetsmånaden till och med att kalven är nio dagar. Kalven har försäkringssskydd med den omfattning som följer av punkt A.6.1.2 och A.6.3.

A.5 Försäkringsbelopp

● Djurets försäkringsbelopp framgår av ditt försäkringsbrev och är den högsta liversättningen du kan få ur försäkringen. Försäkringsbeloppet sänks med tjugo procent per år när du förnyar försäkringen från och med det år djuret blir sex år, med undantag för renrasiga köttraskor som inte ålderssänks. Försäkringsbeloppet blir som lägst 6 000 kronor och avrundas till närmaste hundratal kronor

Utöver djurets försäkringsbelopp kan du få ersättning för destruktionskostnaden med upp till 1 000 kronor samt veterinärvård och läkemedel med upp till 10 000 kronor per försäkringsår.

A.6 Försäkringens omfattning

A.6.1 Livförsäkring

A.6.1.1 Dör eller avlivas

● Du kan få ersättning om djuret blir så sjukt eller skadat att det dör eller måste avlivas. Utdömning och avlivning ska vara veterinärmedicinskt motiverat samt överensstämmande med vetenskap och beprövad erfarenhet. Saneringsslakt, där djuret inte uppvisar kliniska tecken på sjukdom utan avlivas eller slaktas på grund av till exempel dålig exteriör, låg produktion, eller mastit som inte är av akut karaktär, omfattas inte av försäkringens.

Krav:

● Avlivning: Det är alltid en veterinär som ska besluta om djuret behöver avlivas. Om det är möjligt ska djuret skickas på normalslakt. Veterinärbeslut krävs inte vid akuta skador där omedelbar avlivning är nödvändig av djurskyddsskäl.

Ersättning:

● Du får ersättning med upp till djurets försäkringsbelopp. Vid ersatt livskada får du även ersättning för destruktionskostnaden med upp till 1 000 kronor.

A.6.1.2 Förlorat foster eller kalv

● Du kan få ersättning för förlorat foster eller kalv om kon kastar från och med sjunde dräktighetsmånaden eller om kalven före tio dagars ålder dör eller blir så sjuk att den enligt veterinär måste avlivas. Om du förlorar kon och hon är berättigad till ersättning får du även från sjunde dräktighetsmånaden ersättning för hennes foster. En förutsättning för att få ersättning för foster är att du kan styrka att kon varit dräktig i minst sex hela månader.

Ersättning:

● Du får ersättning med tolv procent av kons försäkringsbelopp. Vid ersatt livskada får du även ersättning för destruktionskostnaden med upp till 500 kronor.

A.6.1.3 Försvunnet eller stulet djur

● Du kan få ersättning om ditt djur har försvunnit eller stulits och inte återfinns inom tre månader. Du måste snarast anmäla försvinnandet till polisen samt söka efter djuret.

Ersättning:

● Du får ersättning med upp till djurets försäkringsbelopp.

A.6.1.4 Helkasseras vid slakt

● Du kan få ersättning för förlorat slaktvärde om djuret oväntat helkasseras vid normalslakt på slakteri. En förutsättning för ersättning är att djuret blivit godkänt vid slakteriets besiktning av levande djur.

Ersättning:

● Du får ersättning med ett belopp som motsvarar slaktvärdet baserat på djurets vikt och aktuellt avräkningspris – dock högst med försäkringsbeloppet.

A.6.2 Användbarhetsförsäkring

A.6.2.1 Varaktigt ofruktosam ko

● Du kan få ersättning för ko som tidigare har kalvat och därefter blivit varaktigt ofruktosam. Med det menar vi att kon inte blivit dräktig trots att hon seminerats vid minst tre olika brunsttillfällen. För kor som fribetäcks gäller att kon måste ha gått med en fertil tjur under hela betäckningssäsongen.

Ersättning:

● Du får ersättning med upp till kons försäkringsbelopp.

A.6.2.2 Varaktigt ofruktosam tjur

● Du kan få ersättning om din avelstjur blir varaktigt ofruktosam (steril eller oförmögen att betäcka på grund av skada eller sjukdom). Med det menar vi att tjuren under en betäckningssäsong gjort färre än hälften av de hondjur han gått med dräktiga. En förutsättning för att få ersättning är att tjuren under en tidigare betäckningssäsong gjort minst hälften av de hondjur han gått med dräktiga.

Ersättning:

● Du får ersättning med upp till tjurens försäkringsbelopp.

A.6.2.3 Tillfällig ofruktosamhet hos tjur

● Du kan få ersättning om din avelstjur under del av betäckningssäsongen varit tillfälligt ofruktosam (steril eller oförmögen att betäcka på grund av skada eller sjukdom). Tjuren ska under minst trettio dagar ha gjort färre än hälften av de hondjur ha gått med dräktiga. En förutsättning för att få ersättning är att tjuren under en tidigare betäckningssäsong gjort minst hälften av de hondjur han gått med dräktiga.

Ersättning:

● Du får ersättning med 10 procent av tjurens försäkringsbelopp – dock lägst 2 000 kronor och högst 8 000 kronor. Du kan få ersättning högst en gång per betäckningssäsong.

A.6.3 Veterinärvårdsförsäkring

● Du kan få ersättning för dina kostnader när en veterinär undersöker och behandlar ditt djur för en sjukdom eller skada. Djuret ska vid besökstillfället visa kliniska symtom på sjukdom eller skada. Undersökningen och behandlingen måste enligt veterinärmedicinsk expertis vara motiverad samt överensstämma med vetenskap och beprövad erfarenhet.

Du kan även få ersättning för dina kostnader för läkemedel som veterinär ordinerar, utlämnar eller receptföreskriver i samband med undersökning eller behandling av djuret. Läkemedlet ska vara godkänt av Läkemedelsverket för behandling av djurslaget.

En kalv omfattas fram till och med nio dagars ålder av kons veterinärvårdsförsäkring.

Ersättning:

Du kan få ersättning enligt A.6.3 med sammanlagt upp till 10 000 kronor per försäkringsår.

A.7 Aktsamhetskrav

● För avelstjur gäller:

- En tjur måste hållas avskild från flocken de första 20 dagarna från det att han kommer till gården.
- En ungtjur (minst 15 månader gammal) får gå tillsammans med högst 15 hondjur, en tvåårig tjur med högst 25 hondjur och en äldre tjur med högst 50 hondjur.

A.8 Vid skada

● Har du inte följt villkorens aktsamhetskrav eller anvisningar vid eller inför skada kan ersättningen sättas ned enligt bestämmelserna i försäkringsavtalslagen. Se punkt A.5.2 i de allmänna bestämmelserna.

Om djur visar tecken på sjukdom eller skada måste du kontakta veterinär för att få rätt till ersättning från försäkringen, om inte djuret behöver avlivas omedelbart av djurskyddsskäl.

Om djur dör eller måste avlivas gäller följande:

Obduktion

Du måste låta obducera djuret om det har dött utan att den bakomliggande orsaken är fastställd. I vissa fall medger vi undantag, kontakta därför alltid oss för en bedömning.

Destruktion/verifikation

Självdöda eller avlivade djur som inte ska obduceras måste sändas till destruktion via Svensk Lantbrukstjänst eller motsvarande företag. Djur som sänts till slakteri verifieras med slaktavräkning eller kassationsintyg där djurets identitet framgår. Du får endast gräva ner ett dött djur i områden som inte omfattas av det generella nedgrävningsförbudet. Vid nedgrävning ska försäkringsfallet styrkas av två ojäviga vittnen som sett det döda djuret eller med ett fotografi där djurets identitet framgår. Detsamma gäller vid hemspekt.

A.9 Begränsningar

A.9.1 Allmänna begränsningar

Livförsäkring (A.6.1) och Användbarhetsförsäkring (A.6.2)

- Du får inte ersättning om djuret dött/avlivats till följd av:
 - beteenderubbning eller lynnesfel
 - skada i samband med kalvning eller kastning om kvigan var yngre än 13 månader eller inte tillräckligt utvecklad när hon betäcktes.

Veterinärvårdsförsäkring (A.6.3)

- Försäkringen gäller inte för kostnader för:
 - förebyggande vård, till exempel: vaccination, kastration, eller dräktighetsundersökning
 - sintidsbehandling
 - diagnostisk provtagning utan kliniska symtom
 - jouravgifter och motsvarande kostnader om det inte har varit medicinskt motiverat att ge djuret vård under jourtid
 - läkemedel som inte avser behandling av sjukt eller skadat djur
 - besiktning, utredning och rådgivning
 - intygsskrivning och administrativa avgifter.

A.9.2 Karenstider

● Försäkringen har en karenstid som är 20 dagar. Karenstiden gäller även vid en förbättring av försäkringsskyddet. Vid skador orsakade av trauman, till exempel benbrott och förlossningskomplikation tillämpas ingen karenstid.

A.10 Självrisiker

- Försäkringen har olika självriskregler för olika typer av skadehändelser.
 - Livförsäkring (A.6.1) – har ingen självrisk
 - Användbarhetsförsäkring (A.6.2) – har ingen självrisk
 - Veterinärvårdsförsäkring (A.6.3) – Försäkringen har en fast och en rörlig självrisk. Vi gör avdrag med en fast självrisk om 1 000 kronor per självriskperiod. Den rörliga självrisken är 20 procent och dras från de kostnader som överstiger den fasta självrisken. En självriskperiod är 125 dagar. Självriskperioden räknar vi från och med dagen för tidigast uppkomna kostnader för vilka du gör anspråk på ersättning.

B Agria Mjolk

B.1 Vem försäkringen gäller för

Försäkringen gäller för försäkringstagaren i sin egenskap av ägare till den försäkrade besättningen, om inget annat avtalats med Agria.

B.2 När försäkringen gäller

Försäkringen gäller för försäkringsfall som inträffar under försäkringstiden.

B.3 Var försäkringen gäller

Försäkringen gäller endast för försäkringsfall som inträffar på produktionsplats knuten till adressen på försäkringsbrevet, om inget annat avtalats med Agria.

Försäkringen gäller även när ett djur som hör till besättningen transporteras till, ifrån eller vistas på djursjukhus, djurutställning eller betesmark som ägs, arrenderas eller stadigvarande disponeras av försäkringstagaren.

Vid transport till, ifrån eller vid vistelse på annan plats än de platser som vi anger ovan gäller försäkringen endast om Agria i förväg godkänt detta.

Vid gemensam betesdrift med djur från annan ägare gäller försäkringen endast om samtliga djurägare har en motsvarande djurförsäkring för sin besättning.

B.4 Försäkrade djur

Försäkringen gäller för besättning* med det antal djur som anges i försäkringsbrevet och som tillhör den försäkrade besättningen. Försäkringen kan bara tecknas för samtliga djur i besättningen.

*Med besättning avses alla djur som du äger och som vistas vid samma produktionsplats. I besättningen ingår även de djur som du äger men som vistas på annan produktionsplats om dessa har något samband med varandra. Har du en besättning på en gård med eget produktionsplatsnummer och som är helt avskild från den andra besättningen när det gäller till exempel skötsel, maskiner och inga djur flyttas mellan räknas det som en egen besättning.

Djuren delas in i två grupper:

- Grupp 1: Inkalvade hondjur.
- Grupp 2: Han/hondjur från och med 10 dagars ålder fram till kalvning.

Därutöver gäller försäkringen för foster/kalv från och med sjunde dräktighetsmånaden till och med 9 dagars ålder i den omfattning som framgår av B.6.1.2.

B.5 Försäkringsbelopp

Försäkringsbeloppen för djur i grupp 1 och grupp 2 framgår av ditt försäkringsbrev. Foster/kalv från och med sjunde dräktighetsmånaden till och med 9 dagars ålder ersätts med 12 procent av kons försäkringsbelopp.

Försäkringsbeloppet för djur i grupp 2 beräknas med hänsyn till djurets ålder enligt tabellen nedan. Angivna åldrar avser uppnådd ålder.

ÅLDER – ANDEL AV FÖRSÄKRINGSBELOPP		
10 dgr – 12 %	8 mån – 39 %	16 mån – 70 %
1 mån – 16 %	9 mån – 42 %	17 mån – 75 %
2 mån – 20 %	10 mån – 45 %	18 mån – 80 %
3 mån – 24 %	11 mån – 48 %	19 mån – 85 %
4 mån – 27 %	12 mån – 52 %	20 mån – 90 %
5 mån – 30 %	13 mån – 56 %	21 mån – 95 %
6 mån – 33 %	14 mån – 60 %	≥ 22 mån – 100 %
7 mån – 36 %	15 mån – 65 %	

B.6 Försäkringens omfattning

B.6.1 Livförsäkring

B.6.1.1 Dör eller avlivas

Du kan få ersättning om djur blir så sjuka eller skadade att de dör eller måste avlivas. Utdömning och avlivning ska vara veterinärmedicinskt motiverat samt överensstämmande med vetenskap och beprövad erfarenhet. Saneringsslakt, där djuret inte uppvisar kliniska tecken på sjukdom utan avlivas eller slaktas på grund av till exempel dålig exteriör, låg produktion eller mastit som inte är av akut karaktär, omfattas inte av försäkringen.

Krav:

Avlivning: Det är alltid en veterinär som ska besluta om djuret behöver avlivas eller slaktas. Om det är möjligt ska djuret gå på normalslakt. Veterinärbeslut krävs inte vid akuta skador där omedelbar avlivning är nödvändig av djurskyddsskäl.

Ersättning:

Du får ersättning med upp till djurets försäkringsbelopp. Vid ersatt livskada får du även ersättning för destruktionskostnaden med upp till 500 kronor per djur.

B.6.1.1.1 Större djurförlust inom 30 dagar:

Större djurförlust föreligger om det inom 30 dagar dör eller om du enligt veterinär måste avliva så många djur att deras sammanlagda försäkringsbelopp motsvarar minst 5 procent av hela besättningens försäkringsbelopp. I sådana fall drar vi ingen

självrisk från ersättningen. Vi beräknar besättningens försäkringsbelopp utifrån djurantalet den dag under 30-dagarsperioden då det fanns flest djur i besättningen.

Skadegräns:

● Förlusten ska minst motsvara försäkringsbeloppet för två inkalvade kor eller slutvärdet av två ungdjur.

B.6.1.2 Förlorar foster eller kalv

● Du kan få ersättning för förlorat foster eller kalv om kon kastar från och med sjunde dräktighetsmånaden eller om kalven före tio dagars ålder dör eller blir så sjuk att den enligt veterinär måste avlivas. Om du förlorar kon och hon är berättigad till ersättning enligt B.6.1 får du även från sjunde dräktighetsmånaden ersättning för hennes foster. En förutsättning för att få ersättning för foster är att du kan styrka att kon varit dräktig i minst sex hela månader.

Ersättning:

● Du får ersättning med 12 procent av kons försäkringsbelopp. Vid ersatt skada får du även ersättning för destruktionskostnaden med upp till 500 kronor per djur.

B.6.1.3 Försvunna eller stulna djur

● Du kan få ersättning om djur har försvunnit eller stulits och inte återfinns inom tre månader. Du måste snarast anmäla försvinnandet till polisen samt söka efter djuren.

Ersättning:

● Du får ersättning med upp till djurets försäkringsbelopp.

B.6.1.4 Helkasseras vid slakt

● Du kan få ersättning för förlorat slaktvärde om djuret oväntat helkasseras vid normalslakt på slakteri. En förutsättning för ersättning är att djuret blivit godkänt vid slakteriets besiktning av levande djur.

Ersättning:

● Du får ersättning med ett belopp som motsvarar slaktvärdet baserat på djurets vikt och aktuellt avräkningspris – dock högst med försäkringsbeloppet.

B.6.2 Smittskydd

B.6.2.1 Salmonella

● Du kan få ersättning för kostnader som uppstår för dig när den försäkrade besättningen spärrats av myndighet på grund av salmonella enligt zoonoslagen (1999:658) och föreskrifter som meddelats med stöd av lagen.

Ersättning:

● Du kan få ersättning med upp till 30 procent av det belopp som du får från Jordbruksverket för bekämpning av salmonella i din besättning. Du får ersättning för direkta kostnader och förluster som berör de försäkrade djuren, såsom produktionsbortfall, djurvårde samt saneringskostnader för tillhörande djurstallar, beredning och hantering av foder, strö samt gödsel-system till djuren.

B.6.2.2 Produktionsbortfall vid epizooti

● Du kan få ersättning för produktionsbortfall om den försäkrade besättningen spärrats i enlighet med epizootilagen (1999:657) eller föreskrifter som meddelats med stöd av epizootilagen. Försäkringen gäller inte för besättningar som under de fem senaste åren har importerat djur eller haft djurkontakt med besättningar som har importerat djur under samma period. Om du kan visa att Svenska Djurbönders Smittskyddskontrollers regler för import har följts gäller försäkringen även i dessa fall.

Ersättning:

● Du kan få ersättning med upp till 80 procent av det belopp som Jordbruksverket ersätter för produktionsbortfall i samband med att din besättning spärrförklarats.

B.6.3 Bidrag vid saneringsslakt

B.6.3.1 Smittbärare av penicillinresistent *Stafylococcus aureus*

● Du kan få ersättning vid slakt av kor som är smittbärare av penicillinresistent *Stafylococcus aureus* i juvret. En förutsättning för ersättning är att du tillsammans med din besättningsveterinär arbetar aktivt med att få bort smittan ur besättningen. Kon måste även vara provtagen och provet ska vara analyserat av ett ackrediterat laboratorium.

Krav:

● Kon ska slaktas snarast och måste anmälas till slakt senast 14 dagar efter att du fått provsvaret.

Ersättning:

● Du kan få ersättning utan avdrag för självrisk med

- 5 000 kronor för ko som slaktas under de tre första laktationsmånaderna
- 3 000 kronor för ko som slaktas från och med den fjärde laktationsmånaden
- vid ersatt skada kan du även få ersättning för provtagningskostnad med upp till 500 kronor per ko
- om kon inte kan skickas med normalslakt kan du även få ersättning för destruktionskostnaden med upp till 500 kronor per ko.

B.7 Vid skada

● Har du inte följt villkorens aktsamhetskrav eller anvisningar vid eller inför skada kan ersättningen sättas ned enligt bestämmelserna i försäkringsavtalslagen. Se punkt A.5.2 i de allmänna bestämmelserna.

Om djur visar tecken på sjukdom eller skada måste du kontakta veterinär för att få rätt till ersättning från försäkringen, om inte djuret behöver avlivas omedelbart av djurskyddsskäl.

Om djur dör eller måste avlivas gäller följande:

Obduktion

Vid upprepade dödsfall i din besättning utan att orsaken är fastställd, måste du låta obducera döda djur.

Destruktion/verifikation

Själv döda eller avlivade djur som inte ska obduceras måste sändas till destruktion via Svensk Lantbrukstjänst eller motsvarande företag. Djur som sänts till slakteri verifieras med slaktavräkning eller kassationsintyg där djurets identitet framgår. Du får endast gräva ner ett dött djur i områden som inte omfattas av det generella nedgrävningsförbudet. Vid nedgrävning ska försäkringsfallet styrkas av två ojäviga vittnen som sett det döda djuret eller med ett fotografi där djurets identitet framgår. Detsamma gäller vid hemsakt.

B.8 Begränsningar

B.8.1 Allmänna begränsningar

Livförsäkring (B.6.1)

- Du får inte ersättning om djuret dött eller avlivats till följd av
 - beteenderubbning eller lynnesfel
 - skada i samband med kalvning eller kastning om kvigan inte var tillräckligt utvecklad eller yngre än 13 månader när hon betäcktes
 - angrepp av varg, björn, lo, järv eller örn.

Salmonella (B.6.2.1)

- Dessa begränsningar gäller
 - Du får ersättning för produktionsbortfall under som längst 18 månader räknat från spärrdatum.
 - Kostnader och förluster som inte kan hänföras direkt till djurproduktionen ersätts inte. Detta oavsett om sådana kostnader och förluster ersätts av Jordbruksverket, till exempel kostnader och förluster kopplat till torkanläggning för grödor avsedda för avsalu, vidareförädling eller annan verksamhet.

Produktionsbortfall vid epizooti (B.6.2.2)

- Dessa begränsningar gäller
 - Du får ersättning för produktionsbortfall under som längst 24 månader räknat från spärrdatum.
 - Kostnader och förluster som inte kan hänföras direkt till djurproduktionen ersätts inte. Detta oavsett om sådana kostnader och förluster ersätts av Jordbruksverket, till exempel

kostnader och förluster kopplat till torkanläggning för grödor avsedda för avsalu, vidareförädling eller annan verksamhet.

- Den sammanlagda ersättningen från Agria och Jordbruksverket kan bli högst 90 procent av ditt totala produktionsbortfall, som beräknats av Jordbruksverket.

B.8.2 Karenstider

- Försäkringen har ingen karenstid.

B.9 Självrisk

- Försäkringen har olika självriskregler för olika typer av skadehändelser.
 - Livförsäkring (B.6.1) – självrisken framgår av ditt försäkringsbrev. Vid större djurförlust inom 30 dagar (B.6.1.1.1) gäller försäkringen utan självrisk.
 - Salmonella (B.6.2.1) – Av ditt försäkringsbrev framgår om du har valt tillägget självriskreducering salmonella vilket innebär att ingen självrisk dras från ersättningen. Om du inte har valt tillägget dras självrisken för det försäkringsår du fick spärren. Självriskens storlek framgår av försäkringsbrevet.
 - Produktionsbortfall vid epizooti (B.6.2.2) – har ingen självrisk.
 - Bidrag vid saneringsslakt (B.6.3) – har ingen självrisk.

C Agria Kött

C.1 Vem försäkringen gäller för

● Försäkringen gäller för försäkringstagaren i sin egenskap av ägare till den försäkrade besättningen, om inget annat avtalats med Agria.

C.2 När försäkringen gäller

● Försäkringen gäller för försäkringsfall som inträffar under försäkringstiden.

C.3 Var försäkringen gäller

● Försäkringen gäller endast för försäkringsfall som inträffar på produktionsplats knuten till adressen på försäkringsbrevet, om inget annat avtalats med Agria.

Försäkringen gäller även när ett djur som hör till besättningen transporteras till, ifrån eller vistas på djursjukhus, djurställning eller betesmark som ägs, arrenderas eller stadigvarande disponeras av försäkringstagaren.

Vid transport till, ifrån eller vid vistelse på annan plats än de platser som vi anger ovan gäller försäkringen endast om Agria i förväg godkänt detta.

Vid gemensam betesdrift med djur från annan ägare gäller försäkringen endast om den ägaren har en motsvarande djurförsäkring för sin besättning.

C.4 Försäkrade djur

● Försäkringen gäller för besättning* med det antal djur som anges i försäkringsbrevet och som tillhör den försäkrade besättningen. Försäkringen kan bara tecknas för samtliga djur i besättningen.

*Med besättning avses alla djur som du äger och som vistas vid samma produktionsplats. I besättningen ingår även de djur som du äger men som vistas på annan produktionsplats om dessa har något samband med varandra. Har du en besättning på en gård med eget produktionsplatsnummer och som är helt avskild från den andra besättningen när det gäller till exempel skötsel, maskiner och inga djur flyttas mellan räknas det som en egen besättning.

Djuren delas in i två grupper:

- Grupp 1: Inkalvade hondjur.
- Grupp 2: Han/hondjur från och med 10 dagars ålder fram till kalvning.

Därutöver gäller försäkringen för foster/kalv från och med sjunde dräktighetsmånaden till och med 9 dagars ålder i den omfattning som framgår av C.6.1.2.

Om du vill ha skilda försäkringsbelopp för kvigor och handjur kan djur i grupp 2 försäkras i två undergrupper ”handjur” respektive ”ej inkalvade hondjur”.

C.5 Försäkringsbelopp

● Försäkringsbeloppen för djur i grupp 1 och grupp 2 framgår av ditt försäkringsbrev. Foster/kalv från och med sjunde dräktighetsmånaden till och med 9 dagars ålder ersätts med 12 procent av kons försäkringsbelopp.

Försäkringsbeloppet för djur i grupp 2 redovisas med ingångsbelopp, månadspåslag samt slutvärde. Det första månadspåslaget läggs till ingångsbeloppet när djuret uppnått två månaders ålder. Det högsta försäkringsbeloppet är slutvärdet.

C.6 Försäkringens omfattning

C.6.1 Livförsäkring

C.6.1.1 Dör eller avlivas

● Du kan få ersättning om djur blir så sjuka eller skadade att de dör eller måste avlivas. Utdömning och avlivning ska vara veterinärmedicinskt motiverat samt överensstämmande med vetenskap och beprövad erfarenhet. Saneringsslakt, där djuret inte uppvisar kliniska tecken på sjukdom utan avlivas eller slaktas på grund av till exempel dålig exteriör, låg produktion eller mastit som inte är av akut karaktär, omfattas inte av försäkringen.

Krav:

● Avlivning: Det är alltid en veterinär som ska besluta om djuret behöver avlivas eller slaktas. Om det är möjligt ska djuret gå på normalslakt. Veterinärbeslut krävs inte vid akuta skador där omedelbar avlivning är nödvändig av djurskyddsskäl.

Ersättning:

● Du får ersättning med upp till djurets försäkringsbelopp. Vid ersatt livskada får du även ersättning för destruktionskostnaden med upp till 500 kronor per djur.

C.6.1.1.1 Större djurförlust inom 30 dagar:

● Större djurförlust föreligger om det inom 30 dagar dör eller om du enligt veterinär måste avliva så många djur att deras sammanlagda försäkringsbelopp motsvarar minst 5 procent av hela besättningens försäkringsbelopp. I sådana fall drar vi ingen självrisk från ersättningen. Vi beräknar besättningens försäkringsbelopp utifrån djurantalet den dag under 30-dagarsperioden då det fanns flest djur i besättningen.

Skadegräns:

● Förlusten ska minst motsvara försäkringsbeloppet för två inkalvade kor eller slutvärdet av två ungdjur.

C.6.1.2 Förlorar foster eller kalv

● Du kan få ersättning för förlorat foster eller kalv om kon kastar från och med sjunde dräktighetsmånaden eller om kalven före tio dagars ålder dör eller blir så sjuk att den enligt veterinär måste avlivas. Om du förlorar kon och hon är berättigad till ersättning enligt C.6.1 får du även från sjunde dräktighetsmånaden ersättning för hennes foster. En förutsättning för att få ersättning för foster är att du kan styrka att kon varit dräktig i minst sex hela månader.

Ersättning:

● Du får ersättning med 12 procent av kons försäkringsbelopp. Vid ersatt skada får du även ersättning för destruktionskostnaden med upp till 500 kronor per djur.

C.6.1.3 Försvunna eller stulna djur

● Du kan få ersättning om djur har försvunnit eller stulits och inte återfinns inom tre månader. Du måste snarast anmäla försvinnandet till polisen samt söka efter djuren.

Ersättning:

● Du får ersättning med upp till djurets försäkringsbelopp.

C.6.1.4 Helkasseras vid slakt

● Du kan få ersättning för förlorat slaktvärde om djuret oventat helkasseras vid normalslakt på slakteri. En förutsättning för ersättning är att djuret blivit godkänt vid slakteriets besiktning av levande djur.

Ersättning:

● Du får ersättning med ett belopp som motsvarar slaktvärdet baserat på djurets vikt och aktuellt avräkningspris – dock högst med försäkringsbeloppet.

C.6.2 Smittskydd

C.6.2.1 Salmonella

● Du kan få ersättning för kostnader som uppstår för dig när den försäkrade besättningen spärrats av myndighet på grund av salmonella enligt zoonoslagen (1999:658) och föreskrifter som meddelats med stöd av lagen.

Ersättning:

● Du kan få ersättning med upp till 30 procent av det belopp som du får från Jordbruksverket för bekämpning av salmonella i den försäkrade besättning. Du får ersättning för direkta kostnader och förluster som berör de försäkrade djuren, såsom produktionsbortfall, djurvärde samt saneringskostnader för tillhörande djurstallar, beredning och hantering av foder, strö samt gödselsystem till djuren.

C.6.2.2 Produktionsbortfall vid epizooti

● Du kan få ersättning för produktionsbortfall om den försäkrade besättning spärrats i enlighet med epizootilagen (1999:657) eller föreskrifter som meddelats med stöd av epizootilagen. Försäkringen gäller inte för besättningar som under de fem senaste åren har importerat djur eller haft djurkontakt med besättningar som har importerat djur under samma period. Om du kan visa att Svenska Djurbönders Smittskyddskontrollens regler för import har följts gäller försäkringen även i dessa fall.

Ersättning:

● Du kan få ersättning med upp till 80 procent av det belopp som Jordbruksverket ersätter för produktionsbortfall i samband med att din besättning spärrförklarats.

C.7 Vid skada

● Har du inte följt villkorens aktsamhetskrav eller anvisningar vid eller inför skada kan ersättningen sättas ned enligt bestämmelserna i försäkringsavtalslagen. Se punkt A.5.2 i de allmänna bestämmelserna.

Om djur visar tecken på sjukdom eller skada måste du kontakta veterinär för att få rätt till ersättning från försäkringen, om inte djuret behöver avlivas omedelbart av djurskyddsskäl.

Om djur dör eller måste avlivas gäller följande:

Obduktion

Vid upprepade dödsfall i din besättning utan att orsaken är fastställd, måste du låta obducera döda djur.

Destruktion/verifikation

Själv döda eller avlivade djur som inte ska obduceras måste sändas till destruktion via Svensk Lantbrukstjänst eller motsvarande företag. Djur som sänts till slakteri veriferas med slaktavräkning eller kassationsintyg där djurets identitet framgår. Du får endast gräva ner ett dödt djur i områden som inte omfattas av det generella nedgrävningsförbudet. Vid ned-

grävning ska försäkringsfallet styrkas av två ojäviga vittnen som sett det döda djuret eller med ett fotografi där djurets identitet framgår. Detsamma gäller vid hemsakt.

C.8 Begränsningar

C.8.1 Allmänna begränsningar

Livförsäkring (C.6.1)

- Du får inte ersättning om djuret dött eller avlivats till följd av
 - beteenderubbning eller lynnesfel
 - skada i samband med kalvning eller kastning om kvigan inte var tillräckligt utvecklad eller yngre än 13 månader när hon betäcktes
 - angrepp av varg, björn, lo, järv eller örn.

Salmonella (C.6.2.1)

- Dessa begränsningar gäller
 - Du får ersättning för produktionsbortfall under som längst 18 månader räknat från spärrdatum.
 - Kostnader och förluster som inte kan hänföras direkt till djurproduktionen ersätts inte. Detta oavsett om sådana kostnader och förluster ersätts av Jordbruksverket, till exempel kostnader och förluster kopplat till torkanläggning för grödor avsedda för avsalu, vidareförädling eller annan verksamhet.

Produktionsbortfall vid epizooti (C.6.2.2)

- Dessa begränsningar gäller
 - Du får ersättning för produktionsbortfall under som längst 24 månader räknat från spärrdatum.
 - Kostnader och förluster som inte kan hänföras direkt till djurproduktionen ersätts inte. Detta oavsett om sådana kostnader och förluster ersätts av Jordbruksverket, till exempel kostnader och förluster kopplat till torkanläggning för grödor avsedda för avsalu, vidareförädling eller annan verksamhet.
 - Den sammanlagda ersättningen från Agria och Jordbruksverket kan bli högst 90 procent av ditt totala produktionsbortfall, som beräknats av Jordbruksverket.

C.8.2 Karenstider

- Försäkringen har ingen karenstid.

C.9 Självrisk

● Försäkringen har olika självriskregler för olika typer av skadehändelser.

- Livförsäkring (C.6.1) – självrisken framgår av ditt försäkringsbrev. Vid större djurförlust inom 30 dagar (B.6.1.1.1) gäller försäkringen utan självrisk.
- Salmonella (C.6.2.1) – Av ditt försäkringsbrev framgår om du har valt tillägget självriskreducering salmonella vilket innebär att ingen självrisk dras från ersättningen. Om du inte har valt tillägget dras självrisken för det försäkringsår du fick spärren. Självriskens storlek framgår av försäkringsbrevet.
- Produktionsbortfall vid epizooti (C.6.2.2) – har ingen självrisk.

D Agria Mjölkbrott, tilläggsförsäkring

Denna försäkring kan endast tecknas som ett tillägg till Agria Mjolk. Försäkringen kan inte tecknas separat.

Försäkringen gäller i övrigt med samma villkor som Agria Mjolk.

D.1 Försäkrade djur

● Försäkringen omfattar det antal inkalvade hondjur som anges i försäkringsbrevet.

Försäkringen kan bara tecknas för samtliga mjölkkor i besättningen.

D.2 Försäkringens omfattning

D.2.1 Mjölkförlust

● Du kan få ersättning om kor i den försäkrade besättningen inte producerar mjölk som förväntat. Mjölkförlusten måste vara minst tio procent av den förväntade produktionen under en skadeperiod. En skadeperiod är alltid 30 dagar och du kan som mest få ersättningar för tre skadeperioder under ett försäkringsår.

Anledningen till mjölkförlusten måste vara någon av nedanstående händelser:

- A. Kor drabbas av sjukdom med kliniska symptom.
- B. Kor dör eller avlivas och du är berättigad till ersättning enligt Agria Mjolk, B 6.1 Livförsäkring eller B 6.3 Bidrag vid saneringsslakt.
- C. Kor behandlas med karensbelagt preparat på grund av kliniska symptom.
- D. Saneringsslakt på grund av *Streptococcus agalactiae*, penicillinresistent *Staphylococcus aureus* eller *Mycoplasma bovis*. En förutsättning för ersättning vid saneringsslakt är att du tillsammans med din besättningsveterinär arbetar aktivt med att få bort smittan ur besättningen. För att få ersättning vid sanering av *Streptococcus agalactiae* och *Mycoplasma bovis* måste de livdjur som köpts in till besättningen de senaste 12 månaderna ha provtagits enligt reglerna för Säker livdjurshandel* med negativt resultat. Vid inköpstillfället får provet inte vara äldre än fyra månader.

* Säker livdjurshandel är ett rådgivnings- och provtagningsprogram för att minska smittspridning mellan gårdar i samband med handel av livdjur.

Ersättning:

● Din ersättning beräknas enligt D.2.2. Om minst 50 procent av besättningen drabbas av smitta med kliniska symptom får du även ett efterskydd med ett belopp som motsvarar hälften av den ersättning du får för skadeperioden. Du kan som mest få ersättning för efterskydd en gång per försäkringsår. Om du har flera

sammanhängande skadeperioder under ett försäkringsår gäller efterskyddet för den sista skadeperioden.

D.2.2 Skadevärderingsregler

● Vi beräknar din ersättning utifrån ditt medelavräkningspris under skadeperioden. Vi använder oss av mjölkdata månaden före skadehändelsen. För kor som inte var i produktion under denna period räknar vi på besättningens medelavkastning. I de fall där tillförlitliga mjölkdata* saknas baseras ersättningen på en medelavkastning av högst 8 000 kg mjölk per ko och år. Alla kor som ingår i samma skadeperiod ersätts i 30 dagar. Vid behandling med karensbelagt preparat är behandlings- och karensdagar ersättningsgrundande med 100 procent. Resterande dagar i skadeperioden är ersättningsgrundande med 50 procent.

* Med tillförlitliga mjölkdata menas tillförlitliga uppgifter om varje enskild kos produktion. Detta kan exempelvis vara uppgifter från Kokontrollen eller mjölmätningssystem kopplade till mjölkkanläggningen.

Skadegräns:

● En förutsättning för ersättning är att mjölkförlusten är minst tio procent av den förväntade produktionen för hela besättningen under en skadeperiod om 30 dagar, dock lägst 500 kg mjölk och måste bero på sjukdom eller skada hos minst två kor.

D.3 Vid skada

● Har du inte följt villkorens aktsamhetskrav eller anvisningar vid eller inför skada kan ersättningen sättas ned enligt bestämmelserna i försäkringsavtalslagen. Se punkt A.5.2 i de allmänna bestämmelserna.

Om djur visar tecken på sjukdom eller skada måste du omgående kontakta veterinär för att få rätt till ersättning från försäkringen, om inte djuret behöver avlivas omedelbart av djurskyddsskäl.

Skadan ska alltid intygas av veterinär och för varje ny skadeperiod krävs ett nytt veterinärintyg. Om du söker ersättning för kor som behandlats med karensbelagt preparat måste behandlingen styrkas med veterinärjournal där djurets örnummer, använt preparat och antal karensdagar framgår.

D.4 Begränsningar

D.4.1 Allmänna begränsningar

● Du kan inte få ersättning för efterlikvid eller liknande tilläggsbetalningar.

D.4.2 Karenstider

● Försäkringen har ingen karenstid.

D.5 Självrisk

● Försäkringen har en rörlig självrisk motsvarande 10 procent av den beräknade mjölkförlusten under skadeperioden.

E Agria Nöt Veterinärvård, tilläggförsäkring

Denna försäkring kan endast tecknas som ett tillägg till Agria Mjolk eller Agria Kött. Försäkringen kan inte tecknas separat.

Försäkringen gäller i övrigt med samma villkor som Agria Mjolk och Agria Kött.

E.1 Försäkrade djur

Försäkringen gäller för besättning med det antal djur som anges i försäkringsbrevet och som tillhör den försäkrade besättningen. Försäkring kan bara tecknas för samtliga djur i besättningen.

E.2 Försäkringbelopp

Försäkringsbeloppet är 40 000 kronor och är den högsta ersättning du kan få ur försäkringen per försäkringsår.

E.3 Försäkringens omfattning

E.3.1 Veterinärvård

Du kan få ersättning för dina kostnader när en veterinär undersöker och behandlar ditt djur för en sjukdom eller skada. Djuret ska vid besökstillfället visa kliniska symtom på sjukdom eller skada. Undersökningen och behandlingen måste enligt veterinärmedicinsk expertis vara motiverad samt överensstämma med vetenskap och beprövad erfarenhet.

Du kan även få ersättning för dina kostnader för läkemedel som veterinär ordinerar, utlämnar eller receptföreskriver i samband med undersökning eller behandling av djuret. Läkemedlet ska vara godkänt av Läkemedelsverket för behandling av djurslaget.

E.4 Begränsningar

E.4.1 Allmänna begränsningar

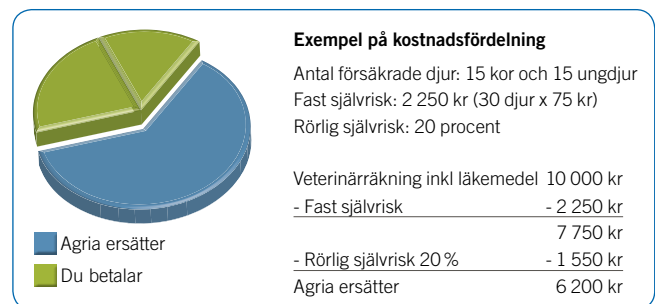
- Du kan inte få ersättning för
- förebyggande åtgärder som vaccinationer, avmaskning och avhorning
- sterilitetsbehandling och dräktighetsundersökning
- diagnostisk provtagning utan klinisk sjukdom
- normalkastration
- läkemedel som inte avser en akut behandling av sjukt eller skadat djur eller en direkt följdbehandling av detsamma
- besiktningar, utredning och rådgivning
- fakturerings- och intygskostnader
- sintidsbehandling med antibiotika eller behandling med antibiotika på grund av höga celltal
- rese- och transportkostnader andra än veterinärens.

E.4.2 Karenstid

Försäkringen har en karenstid på 20 dagar räknat från veterinärvårdsförsäkringens begynnelse. Under denna tid gäller försäkringen endast för skada som har orsakats av plötsligt yttre våld.

E.5 Självrisker

Försäkringen har en fast och en rörlig självrisk. Vi gör avdrag för en fast självrisk per självriskperiod. Den rörliga självrisken dras från de kostnader som överstiger den fasta självrisken. Den fasta självrisken är 75 kronor gånger antalet försäkrade djur, dock som lägst 1 800 kronor. Den rörliga självrisken är 20 procent och dras från de kostnader som överstiger den fasta självrisken. Försäkringen har en självriskperiod om 125 dagar. Självriskperioden räknar vi från och med dagen för tidigast uppkomna kostnader för vilka du gör anspråk på ersättning.



F Agria Piroplasmos, tilläggsförsäkring

Denna försäkring kan endast tecknas som ett tillägg till Agria Mjölks och Agria Kött. Försäkringen kan inte tecknas separat.

Försäkringen gäller i övrigt med samma villkor som Agria Mjölks och Agria Kött.

F.1 Försäkrade djur

Försäkringen gäller för besättning med det antal djur som anges i försäkringsbrevet och som tillhör den försäkrade besättningen. Försäkring kan bara tecknas för samtliga djur i besättningen.

F.2 Försäkringsbelopp

Försäkringsbeloppet för en inkalvad ko (grupp 1) är 9 000 kronor. För foster till ko som dör eller avlivas i sjunde dräktighetsmånaden eller senare är försäkringsbeloppet 1 080 kronor. För ung- och handjuren (grupp 2) beräknas försäkringsbeloppet utifrån deras ålder enligt tabellen nedan och är som högst 9 000 kronor. Angivna åldrar avser uppnådd ålder.

ÅLDER – ANDEL AV 9 000 KRONOR		
10 dgr – 12 %	8 mån – 39 %	16 mån – 70 %
1 mån – 16 %	9 mån – 42 %	17 mån – 75 %
2 mån – 20 %	10 mån – 45 %	18 mån – 80 %
3 mån – 24 %	11 mån – 48 %	19 mån – 85 %
4 mån – 27 %	12 mån – 52 %	20 mån – 90 %
5 mån – 30 %	13 mån – 56 %	21 mån – 95 %
6 mån – 33 %	14 mån – 60 %	≥ 22 mån – 100 %
7 mån – 36 %	15 mån – 65 %	

F.3 Försäkringens omfattning

F.3.1 Dör eller avlivas i sjukdomen piroplasmos

Du får ersättning med upp till försäkringsbeloppet för djur som dör eller så svårt insjuknar att det enligt veterinär måste avlivas på grund av den fästingburna sjukdomen piroplasmos (babesios). Diagnosen måste vara fastställd av veterinär – vid oklarhet måste djur obduceras om inte Agria medger undantag.

Ersättning:

Du får ersättning med upp till det försäkringsbelopp som anges i tabellen ovan. Du får även ersättning för veterinär- eller obduktionsintyg för att ställa diagnos med upp till 800 kronor per skadetillfälle (gäller även om piroplasmos inte kunnat diagnostiserats).

F.4 Begränsningar

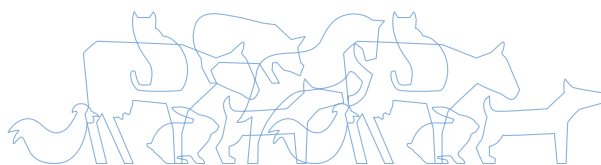
F.4.1 Karenstid

Försäkringen har en karenstid på tio dagar räknat från nyteckningsdatum. Försäkringar som nytecknas under perioden 1 april till 1 november har en karenstid som sträcker sig över hela resterande del av kalenderåret – detta om inte veterinär skriftligen kan intyga att inga kända fall av piroplasmos har förekommit vare sig i besättningen eller i området under året.

F.5 Självrisk

Försäkringen har ingen självrisk.

Agria Djurförsäkring är länsförsäkringsgruppens specialistbolag för djur- och grödaförsäkring. Vi hjälper dig att hitta en försäkring som passar dig och din alpacka. Prata med ditt Agriaombud som du hittar på agria.se eller ring vårt kundcenter på 0775-88 88 88.



Länsförsäkringar Bergslagen 021-19 01 00 | Länsförsäkringar Blekinge 0454-30 23 00 | Dalarnas Försäkringsbolag 023-930 00 | Länsförsäkringar Gotland 0498-28 18 50 | Länsförsäkringar Gävleborg 026-14 75 00 | Länsförsäkringar Göinge-Kristianstad 044-19 62 00 | Länsförsäkringar Göteborg och Bohuslän 031-63 80 00 | Länsförsäkringar Halland 035-15 10 00 | Länsförsäkringar Jämtland 063-19 33 00 | Länsförsäkringar Jönköping 036-19 90 00 | Länsförsäkringar Kalmar län 020-66 11 00 | Länsförsäkring Kronoberg 0470-72 00 00 | Länsförsäkringar Norrbotten 0920-24 25 00 | Länsförsäkringar Skaraborg 0500-77 70 00 | Länsförsäkringar Skåne 042-633 80 00 | Länsförsäkringar Stockholm 08-562 830 00 | Länsförsäkringar Södermanland 0155-48 40 00 | Länsförsäkringar Uppsala 018-68 55 00 | Länsförsäkringar Värmland 054-775 15 00 | Länsförsäkringar Västerbotten 090-10 90 00 | Länsförsäkringar Västernorrland 0611-36 53 00 | Länsförsäkringar Älvsborg 0521-27 30 00 | Länsförsäkringar Östgöta 013-29 00 00

Försäkringsaktiebolaget Agria (publ) Org nr 516401-8003 | Styrelsens säte: Stockholm | Tegeluddsvägen 11–13, Box 70306, 107 23 Stockholm
Tel 0775-88 88 88, fax 08-588 421 80 | info@agria.se | Bankgiro 950-0059

agria.se

Agria 
Djurförsäkring